



Gilberto Ninaus
Empresário

Jornal PROVÍNCIA

Tenente Portela, Vista Gaúcha, Derrubadas, Miraguaí, Erval Seco, Dois Irmãos das Missões, Três Passos, Barra do Guarita, Redentora, Coronel Bicaco, Campo Novo, Braga, Santo Augusto e Palmitinho

Fundado pelo jornalista Jalmo Fornari em 31 de março de 1986. Filiado a Associação dos Jornais do Rio Grande do Sul.



LEIA
ONLINE

ROTA DO YUCUMÃ, SEXTA-FEIRA, 3 DE JULHO DE 2026 | ANO: XXXVI | Nº 1533

Vista Gaúcha irá aprimorar o plano de proteção e defesa civil

Município buscou atualizações com a participação em congresso internacional. Página 4

Barra do Guarita adquire distribuidor de dejetos líquidos

Equipamento será utilizado para apoiar o desenvolvimento rural no âmbito local. Página 4

Tenente Portela firma convênio para obras na área rural

Está planejada a construção de ponte e de galerias para escoamento das águas. Página 4

Derrubadas: serviço garante a segurança dos alimentos

Ações são consideradas essenciais para o bem-estar da população. Página 5

Oitavas de final da Copa das Regiões 2026 tem datas remarcadas

Jogos eliminatórios foram cancelados em virtude da instabilidade climática. Página 10

Programa amplia o acesso à formação profissional na região

RS Qualificação Recomeçar visa fortalecer a empregabilidade com a oferta de cursos. Página 11

Caminhos do Sul

Segunda a Sexta

17 horas

Apresentação



Marcos Guterres

COOPERATIVISMO impulsiona a economia regional e movimenta R\$ 2,4 bilhões em 2025

Com seis cooperativas e mais de 74 mil associados, o setor alcançou faturamento de R\$ 2,4 bilhões em 2025, conforme levantamento do Sistema OCERGS. Página 8

Inadimplência do IPVA 2026 chega a 9,58% na Região Celeiro

Frota tributável nos 21 municípios soma 48.432 veículos. Página 5



Região Celeiro registra apenas 11 casos de dengue no 1º semestre

Dados da SES, mostram que Braga, Chiapetta, Coronel Bicaco, Crissiumal, Redentora, Santo Augusto e Tenente Portela tiveram casos da doença no período. Página 6

Hospital Santo Antônio mantém restrições nas visitas aos pacientes

As medidas impostas têm o objetivo de reduzir a circulação de pessoas nos ambientes da instituição e, assim, diminuir as possibilidades de contaminação por vírus gripais. Página 10



NOSSA OPINIÃO

Alusões e polarização!

Alguns episódios ocorridos no jogo do Brasil contra o Japão, na Copa do Mundo, não passaram despercebidos pelos brasileiros que arranjam motivos inusitados para relacionar quase tudo com a polarizada política nacional que vivemos. Os lances envolvendo jogadores da nossa seleção cujos números das camisas coincidem com legendas de partidos geraram postagens, repercussões e respostas imediatas nas redes sociais.

Enquanto alguns aproveitavam para fazer alusões negativas, outros rebatiam. Era um tal de “entrega” e “salva” em milhares de publicações. Uma nítida alusão ao contexto do país e mostrando que uns se rotulam salvadores da Pátria. É incrível ver como esse tipo de conteúdo é disseminado rapidamente e mexe com o brio das pessoas a ponto de saírem ou atacando, e promovem verdadeiras discussões online. Colocar a opinião e debater de forma sadia faz parte da civilidade. Mas, infelizmente, neste tipo de cenário virtual o que mais vemos são ataques e ofensas. O respeito pela postura divergente é totalmente esquecido.

Enquanto cada um quer ter a opinião mais forte e definitiva, quem sai enfraquecido é a democracia e o debate. Estamos nos aproximando de mais um pleito presidencial que dá claras amostras que será novamente polarizado. Como os holofotes estarão direcionados para as principais candidaturas, outros nomes, que, muitas vezes, possuem boas ideias, ficarão em segundo plano lamentavelmente. Ou seja, teremos mais do mesmo. A ausência de alternativas é algo temeroso para o futuro, pois permanece a sensação de que sempre haverá apenas duas vias. E quando nenhuma delas é de sua confiança?

Voltando ao tema futebol, independentemente do número da camiseta, torcemos para que os jogadores da seleção brasileira se doem em campo e lutem incansavelmente pelo título. Afinal, quem não gostará de comemorar o hexacampeonato nesta Copa do Mundo que é considerada a maior de todos os tempos, já partindo da quantidade de participantes. E o torneio que é disputado nos Estados Unidos, México e Canadá está entregando tudo o que esperávamos dentro e fora de campo. É um verdadeiro espetáculo a atmosfera de cada partida, sem contar o pré e pós-jogo, além da confraternização entre as torcidas. É o futebol no seu pleno auge.

Que a política nacional fique de lado por mais umas semanas. Vamos apreciar a Copa do Mundo e torcer pelo Brasil.



Empreender é humano

Celebrado em 27 de junho, o Dia Internacional das Micro, Pequenas e Médias Empresas, abre espaço para ir além dos números e reconhecer o que realmente sustenta o empreendedorismo: as pessoas. Costuma-se

falar muito sobre estratégia, marketing e finanças ao pensar em abrir ou gerir um negócio, e esses pilares são de fato importantes. No entanto, existe uma dimensão igualmente essencial e muitas vezes negligenciada, que é o desenvolvimento humano de quem empreende.

Na prática, nenhum negócio se sustenta no longo prazo sem que o próprio empreendedor evolua junto. Antes de liderar equipes, produtos ou projetos, é preciso aprender a liderar a si mesmo. O auto-conhecimento deixa de ser um diferencial e passa a ser uma necessidade. Entender os próprios valores, reconhecer talentos e limites e saber como reagir diante de desafios são fatores que impactam diretamente a qualidade das decisões e a forma como o negócio se posiciona no mercado.

Empreender, por essência, é lidar diariamente com incertezas. Oscilações, imprevistos e pressões fazem parte do percurso. Nesse cenário, a inteligência emocional se torna uma competência central. Manter o equilíbrio, saber lidar com frustrações e tomar decisões com clareza, mesmo em momentos difíceis, é o que separa trajetórias sustentáveis de caminhos interrompidos precocemente. Trata-se de uma habilidade silenciosa, mas profundamente determinante.

Ao mesmo tempo, o ambiente de negócios é dinâmico e exige adaptação constante. O que funcionava ontem pode não funcionar amanhã. Nesse contexto, a capacidade de se adaptar e de construir relações sólidas é fundamental. Empreender não é um movimento isolado. É, antes de tudo, gerar valor para outras pessoas, compreender necessidades reais e estabelecer conexões que vão além da transação comercial.

Apesar disso, ainda há uma tendência a romantizar o empreendedorismo. Muitas narrativas destacam apenas conquistas e resultados positivos, ignorando que o caminho também é marcado por dúvidas, inseguranças e recomeços. Empreender pode ser extraordinário, mas também é exigente e, em muitos momentos, solitário. Por isso, há um risco importante quando o empreendedor passa a vincular sua identidade exclusivamente ao desempenho do negócio. Quando os resultados não vêm como esperado, o impacto emocional pode ser intenso se não houver uma base interna estruturada.

Com o tempo, fica evidente que empreender vai muito além de construir uma empresa. É um processo contínuo de desenvolvimento pessoal. O crescimento do negócio acompanha, inevitavelmente, o crescimento de quem está à frente dele. Essa é uma relação direta e inegociável.

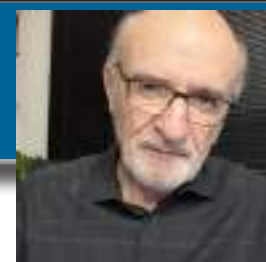
Talvez o maior aprendizado seja entender que sucesso não pode ser medido apenas por resultados externos, como faturamento ou expansão. Existe uma dimensão mais profunda, que envolve coerência interna, propósito e alinhamento entre valores e ações. Manter esse equilíbrio ao longo do tempo é um desafio constante, mas também é o que sustenta uma trajetória mais sólida e significativa.

No fim das contas, o maior ativo de qualquer negócio não está nos números, mas na pessoa que o constrói todos os dias. E alcançar a melhor versão de si mesmo não é um destino final, mas um estado de alinhamento contínuo entre quem se é e como se vive, dentro e fora do trabalho.

***Melissa Artioli é executiva e empreendedora, autora de “Solte, Entregue, Confie” (DVS Editora).

Falando de Política

Por Percival Puggina



POR UMA PRIMAVERA PARA O BRASIL

“Guias cegos! Coam um mosquito, mas engolem um camelo.”
(Mateus 23:24)

Pelas razões de sempre, é muito provável que a imensa maioria de nossos jovens nunca tenham ouvido falar na Primavera de Praga. No entanto, aquele acontecimento primaveril contra o qual o inferno comunista brutalmente arremeteu, entrou para a história e para o vocabulário político. A Tchecoslováquia era um daqueles belos países invadidos por Hitler em 1939 e transformados em despojos de guerra pelo comunismo soviético em 1945. Bota azar nisso! Já haviam transcorridos 23 anos quando, em 1968, o chefe de Estado tcheco, Alexander Dubcek, influenciado pelas ideias liberais de Ota Sik, mobilizou a população por reformas que ele mesmo cuidou de implantar. Ao arrepio das regras impostas por Moscou para todas as nações atrás da Cortina de Ferro, ele acabou com a censura, reabilitou os presos do regime e promoveu liberdades políticas e econômicas.

Com grande repercussão internacional, a situação se tornou intolerável para Leonid Breznev, líder soviético de então, que mandou meio milhão de soldados e tanques russos trazerem de volta ao cativeiro a desafortunada nação. A Primavera de Praga, porém, foi tão marcante que acabou dando nome “Primavera” a eventos libertários anteriores e posteriores, como a rebelião húngara de 1956, ocorrida 12 anos antes, à Primavera Árabe, iniciada em 2010 com consequências em países do Norte da África e Oriente Médio, ao movimento popular chinês de 1989, vitimado pelo massacre da Praça da Paz Celestial e até aos recentes protestos cubanos encerrados a pauladas no ano de 2021.

Faço este preâmbulo porque preciso dele para dar ênfase ao tema deste artigo num país onde a História é muito mal contada, manipulada e cheia de lacunas. Temos diante de nossos olhos as razões e, no calendário, o devido tempo para promovermos, no dia 5 de outubro, uma necessária Primavera Brasileira.

O simples fato de você, leitor, ter severas dúvidas sobre a possibilidade de que isso venha a acontecer fornece a prova da necessidade de que aconteça. Estão muito erradas as coisas em um país onde as pessoas perderam a confiança no Estado. Um país onde, em troca, o Estado não confia nas pessoas e não esconde o desejo de limitar a expressão das opiniões para manipulá-las mediante argumentos infames.

Foi nessa maré que se produziu a fragorosa derrota de uma nação pela falsa revolução dos omissos de 2022, militantes no cativeiro do sofá. Entregaram a própria casa – a Pátria que herdamos de nossos antepassados – para quem lhes é adversário em tudo que importa. Parecem feitas à medida deles as palavras de Jesus em João, capítulo 10, versículo 12, sobre aqueles que fogem quando vem o lobo para as roubar e dispersar.

Foi assim que o Brasil se tornou, em pouco tempo, o país dos escândalos seletivos, dos guias cegos e das blindagens. Uma nação protetora de suas prósperas organizações criminosas e tóxica em relação aos bens não materiais, apreciados, até mesmo, pelos revolucionários do mau humor, na prisão domiciliar dos sofás. Sai daí, cara! Quando o inverno acabar, vamos extrair desta eleição a Primavera do Brasil.

***Percival Puggina (81) é arquiteto, escritor, titular do site *Liberais e Conservadores* (www.puggina.org), colunista de dezenas de jornais e sites no país.

Jornal **Província**

SISTEMA PROVÍNCIA DE COMUNICAÇÃO

E-mail:

redacao@provinciafm.com

Dep. Comercial: 3551 1877

Fundado em 31 de março de 1986
Praça Tenente Bins, 139, sala 3. Tenente
Portela, Rio Grande do Sul
CGC/MF: 03.043.551/0001-20

Jornal Província é uma publicação semanal da **Empresa Rota do Yucumã Ltda.** Esta publicação tem o objetivo de informar e integrar os municípios do Noroeste do Rio Grande do Sul. Os artigos assinados são de inteira responsabilidade de seus autores.



Editor Chefe: Jornalista Jalmo A. Fornari (RP 5087/RS-MTB) **Sub-Editor/Revisor/Diagramação:** Diones Roberto Becker - **Dep. Comercial/Distribuição:** Soraia Fornari **Fotos:** Jalmo Fornari, Soraia Fornari, Diones Roberto Becker, Andre Eberhardt, Marcelino Antunes **Colaboradores:** Percival Puggina, Nilton Kasctin dos Santos, Robinson Girardi dos Santos, Ingrid Krabe - **Impressão:** ITS Gráfica e Editoria Jornalística LTDA- Ijuí/RS - **Tiragem:** 1000

WWW.CLICPORTELA.COM.BR

@ página da região na Internet.

O província pode ser acessado e lido integralmente em qualquer lugar do planeta que tenha conexão com a internet. Basta acessar a página www.clicportela.com.br e navegar nos fatos que fazem a história deste pedaço de mundo. Indique-o aos seus amigos.

Tribuna Popular



jalmoafornari@yahoo.com.br

Consequências do El Niño na região

As chuvas registradas na última semana provocaram diversos transtornos na Região Ceileiro, com alagamentos, prejuízos materiais e até a retirada de famílias de casas localizadas em áreas ribeirinhas.

Os principais rios da região, entre eles o Guarita, o Turvo e o Uruguai, apresentaram significativa elevação no nível e no volume das águas.

Em alguns pontos, a força da correnteza chamou a atenção dos moradores e exigiu cuidado dobrado das autoridades e das comunidades próximas aos rios.

O fato mais marcante provocado pelas cheias ocorreu no Rio Guarita, entre os municípios de Erval Seco e Redentora, na ERS-330.

Uma balsa que servia de apoio às obras de construção da ponte acabou se desprendendo em razão da força das águas.

Com a cheia, a estrutura foi levada pela correnteza até Barra do Guarita, percorrendo mais de 65 quilômetros de distância.



Equipamentos e máquinas que estavam sobre a balsa foram despejados no Rio Guarita, aumentando os prejuízos causados pelo episódio.

A situação evidencia a força das chuvas dos últimos dias e os riscos enfrentados em áreas próximas aos cursos d'água.

Estas chuvas excessivas são atribuídas às primeiras consequências do fenômeno "El Niño" na nossa região.

Redução de eleitores

Faltando pouco menos de 100 dias para as eleições gerais de 2026, dados atualizados do Tribunal Regional Eleitoral (TRE-RS) apontam redução no número de eleitores aptos a votar na Região Ceileiro.

Nos 21 municípios da região, o eleitorado passou de 114.869, em setembro de 2024, para 113.017, em maio de 2026, uma diminuição de 1.852 votantes.

Um dos principais motivos é a transferência de títulos de eleitores que deixaram a região para os municípios onde residem atualmente.

No passado, com a migração de mão de obra para outros centros, muitos eleitores deixavam o título na cidade de origem.

Mais do que necessário

A vereadora Micheli Vargas, do PDT, apresentou, na sessão ordinária do Poder Legislativo de Tenente Portela, requerimento solicitando a revitalização da sinalização vertical e horizontal da RSC-472, especialmente no trecho que liga Tenente Portela a Três Passos.

O documento foi encaminhado ao Departamento Autônomo de Estradas de Rodagem, o DAER.

Afinal, a RSC-472 é considerada uma das rodovias mais abandonadas do Sul do país.

A tarde da Valentina

As Gurias do Yucumã/Flamengo, de Tenente Portela, conquistaram uma vitória histórica ao golear o Aimoré, de São Leopoldo, por 8 a 0, em partida disputada no Estádio Monumental Cristo Rei, em São Leopoldo, pelo Gauchão Feminino Sub-20.

O grande destaque da partida foi a atacante Valentina, autora de sete dos oito gols da equipe portelense.

Documentos facilitados

A Central do Cidadão de Tenente Portela registrou grande fluxo de atendimentos durante uma mobilização destinada à emissão e atualização de documentos civis de alunos da Escola Municipal Tenente Portela, localizada no bairro São Francisco.

A iniciativa foi organizada pela Cooperativa Escolar Raízes da Cooperação, sob a coordenação da professora Cláudia Verdi.

Rir ainda é o melhor Remédio



A NORUEGA, QUE SE CUIDE...



Lá em casa, em jogo de Copa do Mundo, todo mundo vira especialista.

O tio Olívio, que não corre nem atrás do cachorro quando ele foge, passou o jogo inteiro gritando:

— Tira o Casemiro! Tira o Casemiro! Bota alguém que corra!

Aí o técnico quase ouviu. Quase.

Casemiro ficou em campo, esperou o mundo pedir a saída dele e, quando todo mundo já tinha xingado até a chuteira, foi lá e fez o gol da virada contra o Japão.

O tio Olívio ficou quieto por uns três segundos.

Depois levantou do sofá e disse:

— Eu sabia! Só estava provocando o homem para ele reagir!

Neymar, por sua vez, no jogo que entrou só por alguns minutinhos.

Tempo suficiente para ajeitar o cabelo, dar dois toques na bola e deixar metade do Brasil dizendo:

— Agora vai!

E a outra metade perguntando:

— Já foi?

Mas Copa é assim: um joga pouco, outro quase sai, e quem mais sofre é o torcedor, que não ganha bicho, não ganha diária e ainda perde a voz.

Agora vem a Noruega, essa seleção gelada que, dizem os entendidos, nunca perdeu para o Brasil nas quatro vezes em que se encontraram.

O tio Olívio já avisou:

— Contra norueguês não adianta só futebol. Tem que entrar com meia de lã, chimarrão quente e três atacantes que não tenham medo de bacalhau.

A mulher dele, mais realista, completou:

— E que o senhor não grite para tirar o Casemiro antes da hora.

Olívio pensou, olhou para a TV e respondeu:

— Desta vez vou pedir para tirar logo no hino. Vai que funciona de novo.



Dizem por aí... nas redes sociais e nas esquinas

Envie o seu "Dizem por aí" pelo e-mail redacao@provinciafm.com. Só não aceitamos ataques pessoais, difamações e desrespeitos. Sua identidade será mantida em segredo, o que no entanto não o eximirá de responsabilidade. Não nos responsabilizamos por itens identificados.

***Dizem por aí que, por R\$ 1.950,00 por mês, o Poder Legislativo vai poder contar os nove votos dos edis sem risco ou margem de erro.

***O investimento, que quase custa um PC por mês, também vai permitir acesso a leis e projetos em uma tela particular. Chique!

***Segundo o Jorge, tomara que incluam um acesso ao GPT para cada vereador.

***Tivemos, na região, um prefeito que viajava na sexta-feira para resolver problemas na Capital — em geral, na Arena do Grêmio. Seria apenas fofoca????

***Dizem por aí, que hoje existem autoridades da região que viajam na sexta-feira para despachar no sábado, só que em restaurante "meia-boca". Que maldade!

***O TJ-RS travou o reajuste dos vereadores e do prefeito de Ijuí. Com isso, deixou de existir o posto de maior salário executivo do Brasil.

***Dizem que a RSC-472 é a mais abandonada do Sul.

***Dizem por aí, que nada melhor que um cemitério para ressuscitar um grande amor morto.

***Dizem por aí, que não precisava dar o endereço do rapaz com cheiro "questionável" só para ilustrar uma propaganda de perfume íntimo. Cadê a discrição???

***Dizem por aí que, "para azar deles", ainda tem muitas que sugam até a última possibilidade de dívida e depois largam o cara pelado — sem grana. Nem vou pôr as iniciais, pois são muitas.

***Dizem por aí que a Justiça Eleitoral de Tenente Portela ainda não concluiu a última eleição. Exemplo disso é Palmeira das Missões.

***Dizem que a melhor maneira de escolher o candidato é pesquisar o que ele, de fato, fez por sua região.

***Mais do que nunca, em Tenente Portela está evidente que quem fica viúvo é quem morreu...



ADVOCACIA FORNARI

— ADVOGADOS ASSOCIADOS —



Dr. Jalmo Antonio Fornari
OAB/RS 81908



Dr. João Paulo Capelari
OAB/RS 124534

Benefícios e Auxílios INSS • Direito Criminal • Direito Eleitoral • Indenizações • Inventários

(55) 98416 0223

Vista Gaúcha busca subsídios para aperfeiçoar a proteção e a defesa civil

Foto: Divulgação | ASCOM Vista Gaúcha



Evento pautou estratégias de prevenção e resposta diante de desastres naturais

O Congresso Internacional de Proteção e Defesa Civil, que ocorreu entre os dias 23 e 25 de junho, em Porto Alegre, reuniu especialistas, autoridades e representantes de órgãos de proteção e defesa civil do Brasil e de países como Itália, Argentina e Equador.

O secretário municipal de Assistência Social de Vista Gaúcha, Joelmir Lopes, acompanhou a programação que debateu estratégias de prevenção, resposta e recuperação diante de desastres naturais e eventos climáticos extremos.

A participação do secretário no

congresso internacional teve como objetivo buscar capacitação e atualização técnica para fortalecer as ações desencadeadas no Município, especialmente na elaboração e aperfeiçoamento do Plano de Contingência Municipal (PLANCON), em conformidade com as diretrizes do Plano Estadual de Proteção e Defesa Civil.

— Os conhecimentos adquiridos durante o congresso contribuirão para aprimorar as ações preventivas e fortalecer a capacidade de resposta de Vista Gaúcha diante de situações de emergência e calamidade pública — afirmou Joelmir Lopes.

TENENTE PORTELA

Convênio irá viabilizar obras no interior

O convênio firmado entre o Poder Executivo e a Secretaria Estadual de Desenvolvimento Urbano e Metropolitano (SEDUR), no âmbito do Programa Conexões, destinará recursos financeiros para

as condições de trafegabilidade e o acesso às propriedades rurais.

Por meio do convênio, o Governo do Estado repassará R\$ 1 milhão, e a contrapartida do Município alcançará R\$ 204 mil. O projeto contribuirá ainda para recuperar as estruturas danificadas pelos eventos climáticos registrados em 2023 e 2024.

Com a formalização do documento, a Administração Municipal dará continuidade aos trâmites legais necessários para a realização



Foto: Divulgação | ASCOM Tenente Portela

Projeto recuperará estruturas danificadas pelos eventos climáticos

a infraestrutura de Tenente Portela.

Está planejada a construção de uma ponte e seis galerias, contemplando as localidades de Lajeado dos Machados, Perpétuo Socorro e Entre Rios, além da região próxima à antiga Brahma. As obras facilitarão o escoamento das águas e as ligações entre as comunidades. O investimento também qualificará

da licitação e, posteriormente, ao início dos trabalhos.

— O investimento representa um importante avanço para Tenente Portela, fortalecendo a infraestrutura municipal e levando mais segurança, mobilidade e qualidade de vida à população, especialmente às comunidades do interior — salientou o prefeito Rosemar Sala.

INFORMATIVO

CÂMARA DE VEREADORES DE TENENTE PORTELA/RS

SÍNTESE DA SESSÃO ORDINÁRIA REALIZADA NO DIA 29/6/2026

Reuniram-se os Vereadores da Câmara Municipal de Tenente Portela, às 19hrs em Sessão Ordinária realizada no dia 29 de junho de 2026, com as seguintes presenças: Presidente MICHELI VARGAS/PDT presidiu a sessão e os vereadores ELISANGELA BERGHETTI/PL, MAURO JOSÉ LUDWIG/PL, LUISA SILVA BARTH/ MDB, ITOMAR ORTOLAN/PSDB, LUCIANO BERTA FILIPIN/ MDB, JAINE SALES/ REPUBLICANOS, MARCOS QUEVEDO DE PAULA/PSDB E CRISTIANE FEYTH/PSD. Havendo número legal de Vereadores em Plenário, a Presidência em nome de Deus abriu os trabalhos, saudou os Vereadores e o público presente, e aos que acompanham pelo Facebook e YouTube. Em seguida solicitou à Secretária a leitura das correspondências recebidas pela Casa. Após, dando continuidade, passou para o espaço de requerimentos e proposições dos Vereadores.

DAS INDICAÇÕES, PEDIDOS DE INFORMAÇÃO E REQUERIMENTOS:

Da Casa Legislativa: 1. Envio de Correspondência a comunidade de São Pedro pela realização da festa do padroeiro no último domingo dia 28/06/2026.
2. Envio de correspondência ao CTG Sentinela da Fronteira a Prenda Helena Vincenzi que conquistou o título de 3ª Prenda Dente de Leite da 20ª Região Tradicionalista.
3. Envio de correspondência de votos de pesar aos familiares do senhor Orestes Gonçalves.

DOS PROJETOS BAIXADOS PARA AS COMISSÕES:

PROJETO DE LEI EXECUTIVO Nº 26-2026: Inclui dispositivos no PPA, LDO e LOA, autoriza abertura de crédito especial e dá outras providências.
PROJETO DE LEI EXECUTIVO Nº 27-2026: Inclui dispositivos no PPA, na LDO e na LOA, autoriza a abertura de crédito especial e ao Poder Executivo Municipal a conceder contribuição para a Associação dos Pais e Amigos dos Excepcionais de Tenente Portela (APAE) e dá outras providências.
PROJETO DE LEI EXECUTIVO Nº 28-2026: Reconhece o CTG Guardiões da Fronteira e o CTG Sentinela da Fronteira como entidades tradicionalistas locais parceiras na organização da cavalgada Mario Portela Fagundes, estabelece sistema de organização alternada, autoriza a celebração de parcerias para sua realização e dá outras providências.

DOS PROJETOS DISCUTIDOS E VOTADOS:

PROJETO DE DECRETO LEGISLATIVO DA VEREADORA CRISTIANE FEYTH: Concede o Título de Cidadão Honorário do Município de Tenente Portela-RS ao Senhor Guido Taffarel. Aprovado por Unanimidade.
MOÇÃO DE APLAUSOS E RECONHECIMENTO DE AUTORIA DOS VEREADORES LUISA SILVA BARTH E LUCIANO BERTA FILIPIN: Moção de Aplausos e Reconhecimento à Rádio Província 100.7 FM pelos 37 anos de comunicação e história. Aprovada por Unanimidade.
INDICAÇÃO DE PROJETO DE LEI DOS VEREADORES LUCIANO BERTA FILIPIN E LUISA SILVA BARTH: Institui o Programa Municipal "Bairro Seguro, Escola Consciente" no âmbito do Município de Tenente Portela – RS, e dá outras providências. Aprovada por Unanimidade.
INDICAÇÃO DE PROJETO DE LEI DA VEREADORA ELISANGELA BERGHETTI: Dispõe sobre a concessão de auxílio alimentação aos servidores públicos municipais de Tenente Portela-RS, mantém a cesta verde oriunda da agricultura familiar local e dá outras providências. Aprovada por Unanimidade.
MOÇÃO DE APLAUSOS E RECONHECIMENTO DE AUTORIA DA VEREADORA CRISTIANE FEYTH: Moção de Aplausos e Reconhecimento ao Sr. Israel Capelari. Aprovada por Unanimidade.
PROJETO DE LEI EXECUTIVO Nº 25-2026: Inclui dispositivo no PPA, LDO E LOA, autoriza abertura de crédito especial e dá outras providências. Aprovado por Unanimidade.
MOÇÃO DE APLAUSOS: Moção de Aplausos ao Excelentíssimo Senhor Ministro do Supremo Tribunal Federal (STF), Dr. André Luiz de Almeida Mendonça. Aprovada por Unanimidade.

Por fim, nada mais havendo para a presente Sessão, a Presidência agradeceu a presença de todos e em nome de Deus encerrou os trabalhos.

Secretaria da Câmara de Vereadores de Tenente Portela, em 29 de junho de 2026.

Você ainda poderá acessar o site www.cmtenenteportela.rs.gov.br para obter mais informações do Legislativo Municipal de Tenente Portela.

Chegada de maquinário representa avanço no apoio ao desenvolvimento rural em Barra do Guarita

O distribuidor de dejetos líquidos foi adquirido por meio de convênio firmado com o Governo do Estado, no âmbito da Consulta Popular. A aquisição de maquinários fundamentais para o setor rural foi uma demanda elencada no Corede Celeiro.

Segundo a Administração Municipal, o equipamento atenderá à reivindicação dos produtores rurais e qualificará a infraestrutura produtiva de Barra do Guarita. Também é ressaltada a importância da participação da população no processo que permite a escolha de projetos que estimulam o desenvolvimento local e regional, além de elevar a qualidade de vida.



Foto: Divulgação | ASCOM Barra do Guarita

Distribuidor de dejetos foi adquirido por meio de convênio com o Estado

Prefeituras da Região Celeiro deixam de arrecadar R\$ 6,1 milhões devido à inadimplência do IPVA 2026

Encerrou na terça-feira (30/6), o prazo para os contribuintes que optaram por parcelar o Imposto sobre a Propriedade de Veículos Automotores (IPVA) de 2026. Balanço da Secretaria Estadual da Fazenda (SEFAZ) mostrava que havia mais de 355 mil parcelamentos ativos.

Caso a última parcela não tenha sido paga, passa a incidir sobre ela multa de 0,334% ao dia, até o limite de 20%, além de juros. Nesta situação, a multa e os juros valem a partir de 1º de maio – já que 30 de abril foi a data de vencimento do tributo para todos os finais de placas, além de ter sido o dia derradeiro para quem optou por pagar a cota única.

A inadimplência do IPVA 2026 chega a 9,58% na Região Celeiro, conforme dados pesquisados no site da SEFAZ em 1º de julho. O valor dos veículos tributáveis alcança R\$ 64.456.149,30, dos quais R\$ 58.343.932,66 já ingressaram nos cofres públicos – o que representa 90,52% do total. Vale ressaltar que metade do montante arrecadado no Município é repassada automaticamente à prefeitura.

A Região Celeiro tem uma frota tributável de 48.432 unidades veiculares, sendo que 7.339 ainda não possuem o licenciamento atual e circulam em desconformidade com o Código de Trânsito Brasileiro (CTB). Essa inadimplência resulta em R\$ 6.176.392,86 –

quando somados os 21 municípios congregados pela Amuceleiro.

Neste mês, a Receita Estadual começará a inscrever em dívida ativa os contribuintes em situação de inadimplência. A partir de então, haverá um acréscimo de 5% na multa, o valor do débito passará a ser corrigido pela taxa SELIC, e a dívida será protestada em cartório, estando sujeita à cobrança judicial. Ao ingressar na lista de devedores, os cidadãos ficam impedidos de emitir certidão negativa de débitos tributários à administração estadual, além de estarem suscetíveis a outras penalidades administrativas que geram custos adicionais.

Caso o motorista seja abordado em uma fiscalização e o veículo esteja com o licenciamento vencido, a infração é considerada gravíssima, conforme prevê o artigo 230, inciso V, do Código de Trânsito Brasileiro. Nessa situação, o condutor pode ser autuado em R\$ 293,47, receber sete pontos na Carteira Nacional de Habilitação (CNH) e ainda ter o veículo removido para o depósito até a regularização.

O balanço mais recente, com informações contabilizadas até a segunda-feira (29/6), aponta que 3,3 milhões de veículos já tinham o IPVA 2026 quitado. O número de inadimplentes chega a 768 mil – o que corresponde a 18,8% do total da frota tributável no Rio Grande do Sul.

| MUNICÍPIO | Nº DE VEÍCULOS TRIBUTADOS | Nº DE VEÍCULOS PAGOS | Nº DE VEÍCULOS INADIMPLENTES | % DE VEÍCULOS INADIMPLENTES | VALOR - VEÍCULOS TRIBUTADOS | VALOR - VEÍCULOS PAGOS | VALOR - VEÍCULOS INADIMPLENTES | % VALOR INADIMPLENTE |
|--------------------|---------------------------|----------------------|------------------------------|-----------------------------|-----------------------------|-------------------------|--------------------------------|----------------------|
| Barra da Quarta | 728 | 597 | 121 | 16,85% | R\$221.565,89 | R\$239.106,10 | R\$26.103,19 | 9,34% |
| Bom Progresso | 647 | 545 | 102 | 15,77% | R\$641.254,65 | R\$579.661,28 | R\$64.166,76 | 10,01% |
| Boaga | 952 | 792 | 160 | 16,81% | R\$1.082.700,75 | R\$968.861,12 | R\$116.202,90 | 10,73% |
| Campo Novo | 1.669 | 1.420 | 249 | 14,92% | R\$2.433.621,60 | R\$2.226.480,07 | R\$208.432,70 | 8,56% |
| Chiapetta | 1.222 | 1.041 | 180 | 14,73% | R\$1.905.112,51 | R\$1.772.404,26 | R\$215.347,56 | 10,84% |
| Coronel Bicaco | 2.355 | 1.832 | 521 | 22,12% | R\$3.373.479,17 | R\$2.896.728,49 | R\$480.068,96 | 14,23% |
| Crossmal | 4.808 | 4.287 | 520 | 10,82% | R\$5.173.994,02 | R\$4.813.715,75 | R\$364.735,10 | 7,06% |
| Derrubadas | 1.029 | 926 | 101 | 9,82% | R\$1.189.609,45 | R\$1.139.422,91 | R\$50.173,32 | 5,12% |
| Esperança do Sul | 998 | 867 | 132 | 13,21% | R\$1.013.648,86 | R\$936.725,89 | R\$77.285,22 | 7,62% |
| Hamata | 1.902 | 1.730 | 172 | 9,04% | R\$2.562.157,84 | R\$2.439.206,00 | R\$125.237,28 | 4,89% |
| Inhacorá | 482 | 396 | 86 | 17,84% | R\$647.421,76 | R\$583.466,93 | R\$65.294,69 | 10,09% |
| Miraguel | 1.814 | 1.423 | 391 | 21,55% | R\$2.087.819,75 | R\$1.799.582,31 | R\$281.290,25 | 13,50% |
| Redentora | 1.675 | 1.343 | 332 | 19,82% | R\$2.077.732,22 | R\$1.807.375,99 | R\$272.614,06 | 13,12% |
| Santo Augusto | 4.873 | 4.052 | 821 | 16,85% | R\$9.034.994,82 | R\$7.159.654,66 | R\$1.883.383,26 | 10,99% |
| São Martinho | 2.328 | 2.078 | 248 | 10,69% | R\$3.698.377,15 | R\$3.473.141,89 | R\$229.811,54 | 6,22% |
| São Valério do Sul | 356 | 307 | 49 | 13,76% | R\$513.859,01 | R\$455.362,00 | R\$60.173,07 | 11,71% |
| Sede Nova | 894 | 779 | 115 | 12,86% | R\$1.177.647,21 | R\$1.106.295,94 | R\$71.795,61 | 6,10% |
| Tenente Portela | 5.135 | 4.248 | 887 | 17,27% | R\$6.942.049,95 | R\$6.249.240,62 | R\$700.277,26 | 10,09% |
| Tiendentes do Sul | 1.651 | 1.459 | 192 | 11,63% | R\$1.770.421,28 | R\$1.614.050,63 | R\$157.723,66 | 8,91% |
| Três Passos | 11.840 | 10.015 | 1.825 | 15,45% | R\$15.400.844,56 | R\$13.934.068,32 | R\$1.476.953,28 | 9,59% |
| Vista Gaúcha | 1.077 | 947 | 130 | 12,07% | R\$1.719.637,93 | R\$1.552.522,20 | R\$168.124,00 | 9,78% |
| TOTAIS | 48.432 | 41.086 | 7.339 | | R\$64.456.149,30 | R\$58.343.932,66 | R\$6.176.392,86 | |

Inspeção sanitária e educação em saúde fortalecem a segurança dos alimentos em Derrubadas

A segurança dos alimentos produzidos e comercializados em Derrubadas é fortalecida por ações de educação sanitária. Além disso, há um trabalho permanente de inspeção veterinária. Essas ações são fundamentais para prevenir enfermidades e proteger a saúde da população.

Além de orientar produtores e consumidores sobre boas práticas de higiene, manipulação, conserva-

ção e armazenamento dos alimentos, a inspeção veterinária acompanha todas as etapas da produção. A equipe ainda verifica as condições higiênico-sanitárias, garantindo que carnes, leite, ovos e demais produtos de origem animal atendam aos padrões exigidos para o consumo.

As mercadorias fiscalizadas são identificadas por meio dos selos de inspeção que comprovam o cumprimento das normas sanitárias. Con-

forme o setor de comercialização, os alimentos podem receber o Selo de Inspeção Municipal (SIM), o Selo de Inspeção Estadual (SIE) ou o Selo de Inspeção Federal (SIF).

O médico veterinário e fiscal do SIM de Derrubadas, Leandro Carlos Ernzen, destaca que a participação da população também é indispensável para garantir a segurança alimentar.

— A inspeção garante que os alimentos de origem animal sejam produzidos dentro dos padrões sanitários exigidos. Mas o consumidor também tem um papel importante, escolhendo produtos com selo de inspeção e adotando boas práticas de higiene e conservação dos alimentos. Essas atitudes ajudam a prevenir doenças e protegem a saúde de toda a família — ressalta



Foto: Diones Roberto Becker

Região Celeiro tem uma frota tributável de 48.432 unidades veiculares

CONSULTA E PAGAMENTO

Para consultar o valor do imposto e emitir o QR Code, o contribuinte pode acessar o site ou utilizar o aplicativo IPVA RS. O acesso exige autenticação com login gov.br nos níveis prata ou ouro.

O pagamento pode ser realizado no Banrisul, Bradesco, Sicredi, Banco do Brasil (somente para correntistas) e nas lotéricas da Caixa Econômica Federal. A opção pelo Pix está disponível em mais de 760 instituições financeiras. É importante observar os horários de funcionamento de cada canal para não perder o prazo. Também é possível quitar, junto com o imposto, a taxa de licenciamento e eventuais multas.

FIQUE ATENTO A GOLPES

A SEFAZ não envia links ou boletos de cobrança do IPVA. Antes de concluir o pagamento, especialmente via Pix, o contribuinte deve conferir os dados do destinatário.

Leandro Carlos Ernzen.

A orientação é para que os consumidores sempre verifiquem a procedência dos gêneros alimentícios, observem a presença do selo de inspeção e mantenham os cuidados necessários durante o armaze-

amento e o preparo dos produtos. Essas medidas contribuem para uma alimentação mais segura, preservam o bem-estar das famílias e reforçam a relevância da inspeção sanitária na promoção da qualidade dos comestíveis.



Foto: Diones Roberto Becker

Município conta com trabalho permanente de inspeção veterinária

Região Celeiro contabiliza apenas 11 casos de dengue no primeiro semestre do ano

As ações de prevenção e orientação desenvolvidas por profissionais dos municípios, juntamente com a colaboração das popula-

mente nesse período, mas a prevenção não pode parar.

O inseto é resistente e pode encontrar condições favoráveis para se desenvolver em pequenos acúmulos de água parada – mesmo em temperaturas mais baixas. Além disso, seus ovos podem permanecer viáveis por meses, aguardando o ambiente ideal para eclodir.

Por isso, atitudes simples como eliminar recipientes que acumulam água, conservar caixas d'água bem fechadas, limpar calhas e descartar corretamente ob-

jetos que possam servir de criadouros continuam sendo cruciais durante todo o ano.

FIQUE ATENTO AOS SINTOMAS!

A dengue é uma doença séria e identificar os sinais logo no início pode fazer toda a diferença no tratamento e na recuperação.

Os principais sintomas são: febre alta repentina, dor de cabeça intensa, dor atrás dos olhos, dores no corpo e nas articulações, cansaço, fraqueza, náuseas, vômitos e manchas vermelhas pelo corpo.

Em alguns casos, a doença pode evoluir rapidamente e apresentar sinais de gravidade, como dor abdominal intensa, sangramentos, tontura e dificuldade para respirar.

Ao perceber qualquer sintoma, procure atendimento médico o mais rápido possível. O diagnóstico precoce é fundamental para evitar complicações e garantir o tratamento adequado. Não se automedique e mantenha-se hidratado.



Foto: Jalmo Fornari

No período analisado, Tenente Portela registrou um caso confirmado de dengue. As ações foram essenciais para que a Região Celeiro computasse um número pequeno de diagnósticos positivos de dengue no primeiro semestre deste ano.

Dados extraídos do site da Secretaria Estadual de Saúde (SES), na quarta-feira (1/7), mostram que Braga, Chiapetta, Coronel Bicaco, Crissiumal, Redentora, Santo Augusto e Tenente Portela tiveram casos da doença no período analisado – totalizando 21 infectados. O levantamento também revelou que oito contaminações são autóctones, ou seja, o paciente contraiu o vírus no território onde reside. De janeiro a junho, nenhum óbito decorrente da enfermidade foi registrado na Região Celeiro.

Mesmo em épocas mais frias ou menos favoráveis à reprodução do *Aedes aegypti*, é fundamental manter os cuidados para evitar a proliferação do mosquito. Muitas pessoas acreditam que o risco diminui completa-

Hospital de Vista Gaúcha recebe a doação de cadeiras de rodas



Foto: Divulgação | ASCOM Vista Gaúcha

Entrega das cadeiras de rodas na instituição

O Hospital Municipal de Vista Gaúcha recebeu duas novas cadeiras de rodas destinadas ao atendimento de pacientes. Os equipamentos foram doados pelo Rotary Club de Tenente Portela – dentro do projeto de cooperação internacional voltado à mobilidade.

A iniciativa faz parte do Programa Mobilidade Para Todos – desenvolvido pelo Rotary Club de Maringá Parque do Ingá em parceria com clubes rotarianos em diversas regiões do Brasil. As cadeiras são produzidas e enviadas dos Estados Unidos, sendo distribuídas a instituições ou pessoas físicas por meio da rede rotária.

Segundo integrantes do Rotary Club de Tenente Portela, cada instituição pode ser beneficiada com até duas cadeiras por projeto, conforme avaliação da necessidade e

inscrição formal. O Hospital Municipal foi incluído na iniciativa após levantamento da demanda local e articulação do clube regional.

O programa existe desde meados dos anos 2000 e, nos últimos anos, passou a contar com a participação ativa do Rotary Club de Tenente Portela na intermediação das doações. As cadeiras são disponibilizadas em diferentes tamanhos e chegam ao Brasil por etapas, passando por triagem, montagem e liberação para uso.

De acordo com o representante do clube, o processo não gera custos para as instituições beneficiadas, que precisam apenas formalizar a adesão por meio de documentação e termo de compromisso. Após a inscrição, o prazo até a entrega pode levar alguns meses, devido às etapas de envio internacional e à logística de distribuição.

Prazo de vacinação contra HPV para jovens de 15 a 19 anos é ampliado até 31 de dezembro

A Secretaria Estadual da Saúde (SES) informou que foi ampliado até 31 de dezembro deste ano o prazo da estratégia extraordinária de vacinação contra o HPV voltada a adolescentes de 15 a 19 anos que ainda não se vacinaram. A prorrogação foi definida pelo Ministério da Saúde na terça-feira (30/6), atualizando a orientação anterior, que previa o encerramento da mobilização em 30 de junho.

A medida reforça a recomendação para que jovens não imunizados procurem as unidades de saúde e coloquem a vacinação em dia. No calendário nacional de vacinação de rotina, o imunizante é ofertado regularmente, em dose única, para meninas e meninos de 9 a 14 anos.

A ampliação do período tem o objetivo de garantir maior acesso à vacina e ampliar a cobertura vacinal, especialmente entre adolescentes que perderam a oportunidade de se imunizar na idade recomendada.

Por isso, quem ainda não recebeu a dose deve procurar um serviço de saúde o quanto antes. Nos casos em que não for possível confirmar o histórico vacinal, o adolescente deve ser considerado como não vacinado e receber a dose.

PROTEÇÃO CONTRA CÂNCER

A vacina contra o HPV é a principal forma de prevenção contra o câncer de colo do útero e também protege contra outros tipos de câncer, como os de ânus, pênis, boca e orofaringe. O HPV é a infecção sexualmente transmissível mais comum no mundo e está associado à maioria dos casos de câncer de colo do útero.

A vacina oferecida pelo SUS é segura e eficaz e protege contra os principais tipos do vírus. Disponível gratuitamente pelo Sistema Único de Saúde, a versão quadrivalente protege contra os tipos 6, 11, 16 e 18. Os tipos 16 e 18 são responsáveis por cerca de 70% dos casos de câncer relacionados ao vírus.

| MUNICÍPIO | NOTIFICAÇÕES | CONFIRMADOS | DESCARTADOS | AUTOCTONES | ÓBITOS |
|--------------------|--------------|-------------|-------------|------------|----------|
| Barra do Guarita | 1 | - | 1 | - | - |
| Bom Progresso | 2 | - | 2 | - | - |
| Braga | 2 | 1 | 1 | - | - |
| Campo Novo | 4 | - | 4 | - | - |
| Chiapetta | 2 | 1 | 1 | 1 | - |
| Coronel Bicaco | 21 | 5 | 14 | 4 | - |
| Crissiumal | 28 | 1 | 24 | - | - |
| Derrubadas | - | - | - | - | - |
| Esperança do Sul | - | - | - | - | - |
| Humaitá | - | - | - | - | - |
| Inhacorá | - | - | - | - | - |
| Miraguaí | 1 | - | 1 | - | - |
| Redentora | 5 | 1 | 4 | 1 | - |
| Santo Augusto | 21 | 1 | 20 | 1 | - |
| São Martinho | 8 | - | 8 | - | - |
| São Valério do Sul | - | - | - | - | - |
| Sede Nova | 1 | - | 1 | - | - |
| Tenente Portela | 6 | 1 | 5 | 1 | - |
| Tiradentes do Sul | 3 | - | 3 | - | - |
| Três Passos | 19 | - | 19 | - | - |
| Vista Gaúcha | - | - | - | - | - |
| TOTAIS | 124 | 11 | 108 | 8 | - |

Tenente Portela: serviços preparam vias centrais para recapeamento asfáltico

A Administração Municipal deu início aos serviços que antecedem o recapeamento asfáltico das vias centrais do perímetro urbano de Tenente Portela. O projeto revitalizará cerca de dois quilômetros, desde a Praça do Imigrante até a Avenida Santa Rosa.

Conforme a Administração Municipal, as equipes trabalham em diferentes partes da cidade, mas, no momento, destaca-se a substituição da tubulação no entorno da Praça Tenente Bins. As intervenções resolverão as falhas no escoamento das águas pluviais. Há anos são registrados alagamentos no local, especialmente em períodos de chuvas mais volumosas. Também foi informada a realização de correções no pavimento em determinados pontos e adequações na infraestrutura.

O projeto de recapeamento asfáltico custará aproximadamente R\$ 1,5 milhão. O investimento visa melhorar a mobilidade nas vias centrais e aumentar a durabilidade

de do revestimento nos percursos recuperados. Além disso, haverá modificações na rede elétrica dos serviços se concentram no trecho que liga a Praça do Imigrante até a



Substituição da tubulação no entorno da Praça Tenente Bins

canteiros que dividem as pistas: as fiações serão subterrâneas, o que reduzirá o risco de incidentes e a poluição visual.

A secretária municipal de Planejamento e Políticas Estruturantes, Salete Bettio Sala, explicou que as obras são efetuadas de forma

CORSAN, abrangendo o centro e o contorno das praças. Na sequência, os trabalhos avançam pela Avenida Santa Rosa, em execução por quadras, permitindo que os trechos concluídos no entorno do futuro parque linear já recebam a nova camada asfáltica — complementou.

tipos de parto - esclarecimentos sobre os procedimentos e a preparação para o nascimento; vacinação - o calendário vacinal necessário para a proteção da gestante e do recém-nascido; e cuidados com o bebê - orientações práticas para os primeiros dias em casa.

O encontro foi realizado no formato de roda de conversa, o que permitiu um espaço aberto, acolhedor e dinâmico para questionamentos. Assim, garantiu que todas as futuras mães saíssem mais seguras, informadas e preparadas para as próximas etapas da maternidade.

BARRA DO GUARITA

Encontro reúne gestantes para orientações sobre saúde, bem-estar e maternidade

O 2º Encontro de Gestantes proporcionou momentos de aprendizado, acolhimento e troca de experiências fundamentais para o período gestacional e os primeiros meses de vida do bebê. O evento – organizado pela Secretaria Municipal de

Saúde – ocorreu no dia 24 de junho.

A programação foi elaborada para sanar as principais dúvidas das participantes, focando em assuntos como: importância do pré-natal - o acompanhamento regular para garantir a saúde da mãe e do feto;



Programação foi elaborada para sanar as principais dúvidas das participantes

Consumidores da Região Celeiro estão entre os sorteados na extração estadual da NFG de junho

Claudete da Silveira Braz, de Braga, e Fredi Luís Sell, de Campo Novo, aparecem na relação de ganhadores da extração estadual de junho, da Nota Fiscal Gaúcha (NFG). O sorteio nº 165 foi realizado na quinta-feira (25/6), em Alegrete, e premiou os consumidores que solicitaram o número do CPF na nota das compras efetuadas ao longo do mês passado.

O prêmio principal de R\$ 50 mil foi para um morador da Fronteira Noroeste. Também foram sorteadas

dez premiações de R\$ 5 mil e cem valores de R\$ 1 mil. Ao todo, foram distribuídos R\$ 200 mil em prêmios. Na extração mensal de junho, mais de 78 milhões de bilhetes estavam na disputa.

Os ganhadores são avisados por SMS e e-mail, conforme os dados cadastrados no programa. O resultado ainda pode ser consultado no site ou no aplicativo da NFG. Para resgatar o valor, o participante deve acessar a plataforma do programa e entrar na aba “Meus prêmios”.



Nilton Kaschin dos Santos
Professor e Promotor de Justiça

SONHO DE PAZ E FRATERNIDADE

Passei a gostar de música clássica frequentando o Teatro São Pedro aos fins de tarde quando estudava em Porto Alegre. Década de 1990. Um amigo que cursava Filosofia na UFRGS me contou de um projeto desenvolvido por um grupo de senhoras sócias do Teatro, que consistia na exibição de vídeos de concertos em um telão. A apresentação era acompanhada de uma aula sobre a música do dia, com explicações agradáveis feitas por aquelas senhoras cultas e alegres. Tudo de graça. Que tempo bem aproveitado! Isso me ajudou imensamente no rendimento dos estudos, e ainda me proporcionou o gosto por ouvir música erudita. Hábito que jamais desejo perder.

Foi numa dessas proveitosas oportunidades que tive contato com a história de vida e o talento de um dos maiores maestros do mundo, chamado Daniel Barenboim. Filho de pais israelenses, esse respeitado pianista e maestro nasceu em Buenos Aires e hoje mora em Berlim, onde dirige um projeto fantástico pelo fim dos conflitos no Oriente Médio.

Barenboim não é um sonhador comum. Ele tem o dom de sonhar com o impossível. E hoje realiza com êxito um projeto humanamente impossível. Formou a orquestra West-Eastern Divan, composta por jovens músicos árabes e judeus. Não há no mundo um só líder capaz de juntar Israel, Palestina, Jordânia, Egito, Irã, Líbano, Turquia e Síria. Exceto Daniel Barenboim. Ele levou para Berlim 120 jovens desses países. Países marcados pela intolerância religiosa e racial. Países em que a guerra e o terrorismo parecem ter destruído para sempre a alteridade, o diálogo e a possibilidade de convivência fraternal e pacífica entre diferentes.

Em português, West-Eastern Divan significa “divan oriental e ocidental”. Segundo o Maestro, é preciso lutar para curar as históricas feridas socioculturais que dilaceraram a alma dessas nações. Como descendente de judeus vítimas do nazismo, Barenboim reconhece que não poderia sequer viver na Alemanha não fosse a luta permanente dos próprios alemães para garantir que a barbárie nazista nunca mais volte. Então ele desenvolve esse projeto exatamente na Alemanha, que um dia foi de Hitler, que quis exterminar os pais dos componentes da Orquestra antes que esses brilhantes músicos nascessem. Tão somente porque eram judeus ou muçulmanos.

A West-Eastern Divan Orchestra é para mim a mais importante orquestra do mundo. Além da beleza e da energia da juventude, ela reúne muito talento, técnica musical e esforço incontido de seus membros para permanecerem unidos como irmãos e amigos, mesmo que seus próprios familiares discordem dessa amizade e parceria. Mas não é só. Essa notável orquestra reúne também muitos sonhos. Que se somam ao grande sonho do Maestro: o sonho de paz entre árabes e judeus.

Em uma palestra para estudantes universitários há poucos dias, abordei esse assunto e exibi no telão um vídeo da West-Eastern Divan Orchestra tocando a Sexta Sinfonia de Beethoven. Foi emocionante. A palestra era sobre meio ambiente e produção de alimentos orgânicos. E essa extraordinária Sinfonia retrata o prazeroso sentimento de poder desfrutar da natureza em seu estado mais puro e perfeito. Essa música espetacular, que para mim é a mais bela, profunda e completa criação artística de um ser humano, carrega uma peculiaridade: seu compositor, Ludwig Van Beethoven, estava completamente surdo quando milagrosamente compôs essa maravilha.

A Orquestra de Barenboim já gravou todas as 9 sinfonias de Beethoven. E se apresentou em quase todas as capitais do mundo. Mas alguns países árabes, de onde saíram a maioria de seus componentes, ainda proibem que ela se apresente em seus territórios. Por intolerância racial e religiosa. Só que isso, para Barenboim e seus seletos alunos, não é o suficiente para impedir o principal: o sonho. Sonho de tolerância. De fraternidade. De paz.

EXTRAVIO DE BLOCO

João Aldair Santos, inscrito no CPF nº 936.386.470-72, residente em Linha Bonita, Município de Miraguaí/RS, comunica o extravio, perda ou roubo do bloco de notas fiscais de produtor rural, sob o nº 205/1038710 – 198/287341.

Ocorrência policial nº 528/2026 – 152429.

Cooperativismo impulsiona economia da Região Celeiro e movimentou R\$ 2,4 bilhões em 2025

A força do cooperativismo segue em evidência na Região Celeiro. Com seis cooperativas (Cooperyucumã, Coopesa, Cotricampo, Cooper A1,

faturamento – avanço de 19,5% em relação ao ano anterior.

Já o ramo agropecuário, representado por três cooperativas, consolidou faturamento de R\$ 1,6

no setor na Região Celeiro.

Para o presidente do Sistema OCERGS, Darci Hartmann, os números demonstram a resiliência e a proximidade das cooperativas com seus associados.

— As cidades do Celeiro combinam força agropecuária com a solidez do cooperativismo de crédito. O crescimento em um ano ainda desafiador para o campo gaúcho reflete cooperativas que seguiram próximas dos associados e comprometidas com o equilíbrio dos negócios — destacou.

O modelo cooperativista também se destaca pela sua capilaridade. Presente em 490 dos 497 municípios, com pelo menos uma unidade cooperativa, alcança 98,6% do território gaúcho. — O cooperativismo se caracteriza pela proximidade com a população. Leva cooperativas de crédito para perto das pessoas, leva energia forte para o campo, está presente onde os modelos tradicionais de negócio muitas vezes não chegam — acrescenta o presidente do Sistema OCERGS.

No cenário estadual, o coopera-

tivismo gaúcho também apresentou expansão. Em 2025, o setor atingiu faturamento de R\$ 103 bilhões – alta de 10% em relação ao ano anterior, gerando mais de R\$ 6,2 bilhões em sobras e beneficiando 4,4

milhões de cooperados em todos os municípios do Rio Grande do Sul. Atualmente, o Estado conta com 375 cooperativas vinculadas ao Sistema OCERGS e mais de 80 mil empregos diretos.

Foto: Ana Julia Sumiński | Sistema OCERGS



Presidente do Sistema OCERGS, Darci Hartmann

LogNovo e Sicredi Raízes) e mais de 74 mil associados, o setor alcançou faturamento de R\$ 2,4 bilhões em 2025, conforme levantamento do Sistema OCERGS. Os dados constam no “Expressão do Cooperativismo Gaúcho 2026” (ano-base 2025), balanço divulgado na quinta-feira (2/7), em coletiva de imprensa na sede do Sistema OCERGS, em Porto Alegre. A organização representa 375 cooperativas no Estado.

De acordo com o estudo, o resultado do exercício na Região Celeiro apresentou crescimento de 23,8% em comparação a 2024 – totalizando R\$ 123,7 milhões em sobras. O principal destaque ficou por conta do ramo de crédito – que registrou aumento de 28,1% nas sobras. Com duas cooperativas e mais de 65 mil associados, o segmento movimentou R\$ 736,7 milhões em

bilhão – reforçando a relevância da atividade para a economia regional.

Além do impacto financeiro, o cooperativismo mantém papel importante na geração de empregos, com 1.706 trabalhadores atuando

AGRO RESILIENTE

O ramo Agropecuário, que representa mais da metade do faturamento total do cooperativismo gaúcho, permanece na liderança em número de cooperativas e de empregos gerados. São 40,8 mil postos de trabalho nas 94 coops vinculadas ao Sistema OCERGS. Juntas, elas tiveram faturamento de R\$ 52,2 bilhões em 2025 – um crescimento de 5% em relação ao ano anterior. As sobras no ramo, R\$ 1,6 bilhão, também avançaram, fechando o ano com aumento de 39%.

CRÉDITO PUXA MAIOR FATURAMENTO

Com o maior número de associados do cooperativismo gaúcho (3,4 milhões), o Crédito foi o ramo que mais cresceu em faturamento em 2025. Os ingressos alcançaram R\$ 33,6 bilhões no período – um incremento de 21% na comparação com 2024. As cooperativas do setor também se destacaram pelo indicador de sobras. Com R\$ 3,8 bilhões, responderam por mais da metade do total acumulado no ano passado. O Crédito é ainda o que mais cresce em patrimônio líquido (R\$ 27,5 bilhões) e ativos (R\$ 200,8 bilhões) no Estado.



Foto: Divulgação | Expo Agro

Ramo agropecuário consolidou faturamento de R\$ 1,6 bilhão



Encontro regional do ProLEEI fortalece a formação continuada dos profissionais da educação infantil de Derrubadas

No dia 26 de junho, foi realizado mais um Encontro Regional do ProLEEI – RS 2026, no polo de Santa Rosa, reunindo formadores municipais em mais um importante momento de estudos, reflexões e troca de experiências voltadas ao fortalecimento da educação infantil.

Representando Derrubadas, participou da formação a Formadora Municipal, professora Mara Cristina Rigo da Rocha. A programação iniciou com os encaminhamentos gerais do encontro e orientações referentes ao Percurso 6, dando sequência às ações formativas previstas para o ano de 2026.

Na continuidade das atividades, a Turma 2 realizou uma visita técnica à biblioteca de uma Escola Municipal de Educação Infantil de Santa Rosa. A experiência possibilitou momentos de observação, pesquisa e reflexão sobre a organização dos espaços destinados à leitura e à formação de leitores desde a primeira infância.

Os registros da visita e das observações

realizadas foram socializados no Padlet da turma, promovendo a troca de experiências entre os participantes. Também integrou a programação um significativo momento literário, por meio da leitura de uma obra da cultura afro-brasileira, reforçando a valorização da diversidade cultural e da literatura infantil.

Durante o encontro, os participantes visitaram espaços organizados na Universidade Regional do Noroeste do Estado do Rio Grande do Sul (UNIJUÍ), onde foram promovidos diálogos sobre a importância dos livros, dos ambientes de leitura e das práticas literárias nas instituições de educação infantil.

Na sequência, foi desenvolvida a abordagem conceitual do Percurso 6 – O cotidiano da Educação Infantil, seguida das orientações referentes ao Percurso 7, oportunidade em que foi realizada a atividade Avali(olh)ando o contexto da escola, incentivando um olhar reflexivo sobre as práticas pedagógicas e os contextos educativos.

Em Derrubadas, os encontros do ProLEEI



Foto: Divulgação | ASCOM Derrubadas

Encontro Regional do ProLEEI – RS 2026, em Santa Rosa

também acontecem mensalmente, sendo coordenados pela coordenadora local da RENALFA/ProLEEI, professora Débora Togni dos Santos, responsável pela organização, articulação e acompanhamento das formações desenvolvidas junto aos profissionais da educação infantil.

Os RENALFA (Rede Nacional de Articulação da Gestão, Formação e Mobilização)

desempenham papel fundamental na implementação das ações de formação continuada, gestão e acompanhamento dos processos pedagógicos do ProLEEI e do Compromisso Nacional Criança Alfabetizada, fortalecendo a atuação dos profissionais da educação e contribuindo para a garantia do direito à aprendizagem das crianças desde os primeiros anos de vida.

Presidente avalia os trabalhos do Legislativo de Tenente Portela no primeiro semestre

O Poder Legislativo realizou, na segunda-feira (29/6), a última sessão ordinária do primeiro semestre do ano. Durante o mês de julho, permanecerá o recesso parlamentar. No entanto, se houver necessidade, os edis serão convocados para

duas solenes.

Presidindo a Câmara de Vereadores em 2026, Micheli Vargas (PDT) destacou as iniciativas que buscam estreitar a relação do Poder Legislativo com a população, fortalecer a transparência e ampliar o acesso aos trabalhos dos edis. Ela enfatizou as sessões descentralizadas ocorridas em bairros e comunidades, que possibilitaram aos moradores apresentar demandas.

— A iniciativa aproxima o Poder Legislativo da população, amplia a participação popular e fortalece o diálogo entre os vereadores e a comunidade. A proposta terá continuidade durante o segundo semestre, com novas sessões sendo realizadas em diferentes localidades do Município — afirmou a pedetista.

Para Micheli Vargas, o balanço dos primeiros seis meses mostra que a Câmara Municipal está atuante, comprometida com a fiscalização dos atos públicos, a produção legislativa, o diálogo com a sociedade e a busca constante por um Poder Legislativo mais transparente, acessível e presente na vida da comunidade.

INVESTIMENTOS EM TECNOLOGIAS

Um avanço importante ocorreu na área administrativa com a implantação do sistema eletrônico de tramitação dos processos legislativos. A informatização passou a substituir procedimentos que antes utilizavam papel, permitindo maior organização, agilidade e segurança na gestão das informações públicas.

A digitalização também amplia a transparência dos trabalhos do Legislativo, facilita o acompanhamento dos processos administrativos e reduz o consumo de papel e outros materiais de expediente, promovendo economia de recursos públicos e práticas mais sustentáveis.



Foto: Divulgação | Agência Belê

Sessões descentralizadas possibilitaram aos moradores apresentar demandas uma ou mais sessões extraordinárias.

De janeiro a junho, os vereadores aprovaram 25 projetos de lei oriundos do Poder Executivo; quatro matérias de autoria legislativa; e 16 indicações de projeto de lei – instrumento que permite aos parlamentares apresentar sugestões de medidas consideradas relevantes para o desenvolvimento local. Em plenário, também foram apreciadas moções de aplauso e de repúdio, além de decretos legislativos que concederam o Título de Cidadão Honorário a personalidades que contribuíram para a trajetória do Município.

Ainda foram apresentados diversos pedidos de informações, indicações de providências e requerimentos – reforçando o papel fiscalizador do Poder Legislativo e o acompanhamento permanente das ações da Administração Municipal. No primeiro semestre, aconteceram 15 sessões ordinárias, quatro extraordinárias e

Ações do PSE de Vista Gaúcha são apresentadas em Mostra Macrorregional

Vista Gaúcha participou da Mostra Macrorregional Norte do Programa Saúde na Escola (PSE). O evento, realizado de forma online, no dia 24 de junho, reuniu trabalhos de municípios abrangidos pela 2ª Coordenadoria Regional de Saúde (CRS).

Segundo a enfermeira Paula Lamperth de Vargas, coordenadora

do PSE em Vista Gaúcha, a seleção para a mostra representa o reconhecimento das práticas desenvolvidas localmente. Ela destaca que a proposta do programa é trabalhar a prevenção e a promoção da saúde de maneira conjunta com a educação, ressaltando a importância da parceria com as escolas.

As atividades abordam temas

como prevenção de infecções respiratórias, saúde bucal, avaliação oftalmológica, alimentação saudável, cuidados com animais peçonhentos, promoção da cultura da paz, saúde mental e verificação da situação vacinal. As iniciativas são adaptadas conforme a faixa etária dos estudantes, facilitando a compreensão e ampliando o engajamento das crianças.

A Mostra Macrorregional integra o Programa Saúde na Escola. Por meio do PSE são efetuados trabalhos nos educandários de forma integrada, envolvendo equipes multiprofissionais e fortalecendo o vínculo com a comunidade escolar.



Proposta do programa é trabalhar a prevenção e a promoção da saúde de maneira conjunta com a educação

Pavilhão Tradicionalista

Por Ingrid Krabbe



A ORIGEM DO TERMO “OS HOMENS DE PRETO” NA MÚSICA “CHARQUEADAS”

Bastou uma nesga de conversa, em janeiro do ano de 2017, com o Paixão Côrtes, para descobrir uma história interessante. Entre um cavaço de assunto e outro, surgiu uma discussão sobre a evolução musical no Rio Grande do Sul e de seus compositores, entre eles, o Paulo Ruschel, autor de um clássico do folclore rio-grandense.

Aquele que fala dos “homens de preto trazendo a boiada, vem vindo cantando dando gargalhada”, e que sem alternativa “o bicho coitado (...) só vem pela estrada, direto à charqueada...”

Foi aí que lasqueei:
- Como surgiu esta música?

Beirando os 90 anos de idade, com uma lucidez invejável, o Paixão é uma referência na pesquisa folclórica do Rio Grande do Sul. Pelas mãos dele passou parte do repertório musical dos pampas.

A profissão de engenheiro agrônomo da Secretaria da Agricultura do Estado nunca foi um empecilho para sua atividade cultural, aliás, pelo que ele conta, ajudou a descobrir e divulgar.

Foi numa destas andanças que ele acompanhou, ou testemunhou, o nascimento desta, que ainda é uma das músicas mais executadas no cancioneiro popular gaúcho e um símbolo que levou o nome do Rio Grande do Sul pelo mundo.

Paixão Cortes era especialista em lãs, e conta que na década de 50 fazia uma exposição na cidade de Júlio de Castilhos, onde está localizada a Cooperativa Regional Castilhense de carnes, ou simplesmente, Frigorífico Castilhense, que abrigou a exposição que reunia criadores e interessados na comercialização do produto e de olho no mercado.

Lá, por esses dias, conta ele, apareceu o Paulo Ruschel, artista plástico que também era compositor e violonista. Ficou impressionado com uma cena: homens a cavalo vestindo capas pretas empurrando o gado rumo ao matadouro. “Era frio e como proteção, vestiam as pesadas capas de lã que cobriam o corpo”, descreve. A capa cobre o cavaleiro e se estende até a anca do cavalo.

- O corredor de acesso à cooperativa é amplo e de encher o peito – observa Paixão, que nesta época, apresentava o programa Grande Rodeio Coringa que ia ao ar pelas ondas da Rádio Farroupilha de Porto Alegre.

Conta que dias depois da exposição em Júlio de Castilhos, o Ruschel “apareceu na minha casa, na Rua Sarmento Leite, 10”, ficava próximo da Universidade Federal do Rio Grande do Sul, com um violão, lá estava para mostrar a composição, que levava o nome de “Charqueadas” e não “Homens de Preto”, como depois ficou conhecida, por conta do refrão.

A música foi apresentada, pela primeira vez, no Grande Rodeio Coringa em 1º de maio de 1955 e nasceu fazendo sucesso. O estilo logo encantou o público, pela tal dimensão diferenciada da letra, da música e da interpretação do grupo Os Gaudérios que tinha como integrantes o Neneco, o Carlos Medina, o Marques filho e o poeta e letrista Glauco Saraiva.

A escolha dos Gaudérios para interpretar a música foi uma opção do Paixão. Era preciso colocar mais de duas vozes para dar uma identidade a letra.

Reconhece que foi a partir daí que as músicas solos e em dupla começaram a receber mais um ingrediente. A multivocal idade foi consagrada mais tarde pelo conjunto Farroupilha que carimbou o passaporte dos “Homens de Preto” pelo mundo, levado pelas asas da Varig. Que o digam os cabarés de Paris.

Elis Regina também gravou.

Fonte; Entrevista do Jornalista Flavio Damiani com Paixão Cortes. Em 2017.

Até a próxima edição.

MUNICÍPIO DE VISTA GAÚCHA/RS

Aviso de Licitação

Pregão Eletrônico nº 45/2026.

Objeto: Contratação de serviços de recapagem de pneus.

Julgamento: 16/07/2026 às 09h00min.

Pregão Eletrônico nº 46/2026.

Objeto: Aquisição de câmara fria, para adaptar em veículo furgão, de acordo com o Convênio FPE nº 0953/2026 - Consulta Popular 2025/2026.

Julgamento: 17/07/2026 às 09h00min.

Concorrência Eletrônica nº 06/2026.

Objeto: Ampliação de edificação para realização de eventos junto à Quadra de Grama Sintética.

Julgamento: 21/07/2026 às 09h00min.

Informações: fone (55) 3552-1022, site www.vistagaucha-rs.com.br e e-mail compras@vistagaucha-rs.com.br.

Vista Gaúcha, RS, 03/07/2026.

Claudemir José Locatelli
Prefeito Municipal

Oitavas da Copa das Regiões 2026 tem datas remarcadas



Foto: Divulgação

Equipe do Jaguaras disputa a competição e enfrenta o CMD de Esperança do Sul

Devido às chuvas intensas do fim de semana passado, a Primeira Liga cancelou os jogos que abriam a fase de oitavas da Copa das Regiões 2026. Na quarta-feira (1/7), a entidade divulgou a nova tabela, com datas, locais e horários. A equipe do Jaguaras, de Tenente Portela, disputa a competição e enfrenta o CMD de Esperança do Sul. O duelo acontecerá no distrito de São Pedro, no próximo domin-

go, a partir das 10 horas. A programação ainda inclui amistoso de veteranos, com início às 8 horas, almoço e o confronto entre Guriás do Yucumã e Grêmio pelo Gauchão Feminino Sub-20.

O torneio começou em maio deste ano e reuniu 23 times, representando 23 municípios das regiões Celeiro, Zona da Produção, Fronteira Noroeste e Planalto Médio. O campeonato encerra o calendário da Primeira Liga na temporada 2025/2026.

TABELA

- 4/7 | Em Ajuricaba: Internacional x Associação Humaitá
- 4/7 | Em Nova Candelária: Associação Candelária x CMD Tabajara
- 5/7 | Em Tenente Portela: Jaguaras x CMD Esperança do Sul
- 11/7 | Em São José do Inhacorá: Riograndense x CMD Bom Progresso
- 11/7 | Em Boa Vista do Buricá: CMD Avante x Harmonia
- 11/7 | Em Frederico Westphalen: São Cristóvão x Horizontina
- 11/7 | Em Santo Augusto: América x Flamengo
- 12/7 | Em Vista Alegre: Sol da América x SER Novo Tiradentes

Hospital Santo Antônio mantém restrições nas visitas aos pacientes

No sábado (27/6), completou-se um mês desde que a direção do Hospital Santo Antônio (HSA), de Tenente Portela, estabeleceu restrições para visitas aos pacientes

significativo no número de atendimentos a indivíduos com problemas respiratórios.

As medidas impostas têm o objetivo de reduzir a circulação de pessoas nos ambientes da instituição e,

acompanhantes. Também é exigida a utilização de máscara para quem ingressar no HSA.

Nesta semana, a direção do hospital informou que há pacientes em isolamento e outros com quadro clínico considerado grave. Por causa disso, não existe previsão para o levantamento das restrições. A situação epidemiológica na instituição é monitorada e avaliada frequentemente pelo Comitê de Saúde e pela diretoria do HSA.



Foto: Diones Roberto Becker

Medidas têm o objetivo de reduzir a circulação de pessoas nos ambientes do HSA

que ocupam leitos convencionais ou da Unidade de Terapia Intensiva (UTI). A adoção de regras temporárias foi motivada pelo aumento

assim, diminuir as possibilidades de contaminação por vírus gripais. Isso proporciona maior proteção a profissionais, colaboradores, internados e

INFLUENZA É UMA INFECÇÃO VIRAL

A influenza, conhecida popularmente como gripe, é uma infecção viral que pode atingir pessoas de todas as idades e merece atenção, de forma especial em períodos de maior circulação do vírus. Entre os principais sintomas estão febre alta, dor de cabeça, dores no corpo, cansaço intenso, dor de garganta, tosse, coriza e, em alguns casos, dificuldade para respirar. É importante estar atento aos sinais e procurar atendimento médico, principalmente se os sintomas forem intensos ou persistentes, especialmente em crianças, idosos, gestantes e pessoas com doenças crônicas.

PREVINA-SE
CONTRA A
GRIPE

PEQUENAS ATITUDES, GRANDES PROTEÇÕES!

1. **VACINE-SE**
A vacina é o melhor meio eficaz de evitar complicações da gripe.
2. **HIGIENIZE AS MÃOS**
Lave sempre com água e sabão ou use álcool em gel.
3. **CUBRA AO TOSSIR**
Use a antebraço ou um lenço descartável para cobrir nariz e boca.
4. **AMBIENTES VENTILADOS**
Maneje os ambientes, ventile-os e evite locais fechados.
5. **EVITE AGLOMERAÇÕES**
Evite locais fechados e com muitas pessoas, principalmente se estiver com sintomas.

Há mais de 120 anos, acreditamos que o cooperativismo pode transformar vidas.

Cooperativas constroem um mundo melhor, e temos orgulho de ser a 1ª instituição financeira cooperativa do Brasil, contribuindo para uma sociedade mais justa e colaborativa para todos.

04/07 - Dia do Cooperativismo

Abra sua conta, sicredi.com.br

SAC: 0800 724 7220
Atendimento a pessoas com deficiência auditiva ou de fala: 0800 724 0525
Ouvidoria: 0800 646 2579

É ter com quem contar.



Foto: Diones Roberto Becker

Programa amplia acesso à formação profissional na Região Celeiro

O Programa RS Qualificação Recomeçar visa fortalecer a empregabilidade e contribuir para a retomada socioeconômica do Rio Grande do Sul, por meio da oferta de cursos de capacitação. A iniciativa é da Secretaria Estadual de Trabalho e Desenvolvimento Profissional (STDP).

São 328 municípios conveniados até o momento, dos quais, nove pertencem à Região Celeiro: Bom Progresso, Chiapetta, Coronel Bicaco, Humaitá, Inhacorá, Redentora, São Martinho, São Valério do Sul e Três Passos.

O aporte total no programa supera R\$ 52 milhões. — O investimento significativo do Estado em qualificação profissional demonstra a importância da empregabilidade para o desenvolvimento do Rio Grande do Sul. A formação profissional abre portas para quem precisa se inserir no mercado de trabalho e ainda possibilita um aumento sa-

MUNICÍPIOS COM PRIORIDADE

O edital do Programa RS Qualificação Recomeçar estabeleceu como prioridade os municípios em situação de calamidade pública e de emergência. Também tiveram preferência as cidades que não participaram da primeira edição da iniciativa ou que já concluíram integralmente sua execução e registraram baixos índices de empregabilidade.

Formação profissional e recuperação econômica

As qualificações ofertadas deverão estar alinhadas às necessidades da economia local e ao contexto de reconstrução dos municípios afetados pela calamidade pública. Entre as áreas com maior demanda estão a construção civil, a operação e manutenção de máquinas, a operação e manutenção de drones, além dos setores de saúde e cuidados. O prazo para a realização dos cursos será de até 12 meses após o repasse de recursos às prefeituras.

RS QUALIFICAÇÃO

Lançado em 2023, o RS Qualificação marcou o início do maior investimento do Governo do Estado em capacitação profissional. Na primeira edição, foram repassados recursos diretamente a 195 municípios para a oferta de cursos profissionalizantes, resultando, até o momento, na formação de cerca de seis mil pessoas. Diante da necessidade de reerguer o Rio Grande do Sul após as enchentes de 2024, o Governo do Estado lançou o RS Qualificação Recomeçar. Esse programa visa ampliar os investimentos em formação profissional e fortalecer ações voltadas à geração de emprego e renda.

lariar para quem já está empregado. Isso é oferecer oportunidades

— destacou o titular da STDP, José Scorsatto.

Estudantes de Derrubadas desenvolvem atividades relacionadas à Educação Fiscal

Durante o primeiro semestre de 2026, as escolas da rede municipal de ensino desenvolveram diversas atividades pedagógicas voltadas ao programa de Educação Fiscal, promovendo a reflexão sobre cidadania, responsabilidade social, arrecadação, aplicação

resolução de situações-problema relacionadas à educação financeira, pesquisas sobre o dinheiro e sua função social. Além disso, confeccionaram cartazes, desenhos e painéis temáticos. Também realizaram atividades lúdicas, trabalhos interdisciplinares e produções artísticas desenvolvidas em sala de aula.

Os alunos participaram também do Concurso Municipal de Educação Fiscal. As turmas criaram mascotes, cartazes e produções que destacaram a importância de preservar os bens públicos, cuidar do patrimônio coletivo, valorizar os serviços ofertados à população e solicitar a Nota Fiscal Gaúcha, como formas de exercer a cidadania.

As atividades proporcionaram momentos de aprendizagem, criatividade e protagonismo estudantil, estimulando a compreensão de que os impostos retornam à sociedade na forma de investimentos em áreas essenciais, como educação, saúde, segurança, infraestrutura e transporte.

A iniciativa reforça o compromisso da Administração Municipal com a formação de cidadãos conscientes, participativos e comprometidos com o desenvolvimento local, fortalecendo, desde a infância, valores de responsabilidade, ética e cidadania fiscal.



Foto: Divulgação | ASCOM Derrubadas

Ações envolveram estudantes da educação infantil e do ensino fundamental

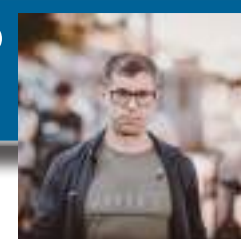
dos recursos financeiros e controle social.

As ações envolveram estudantes da educação infantil e do ensino fundamental. Eles participaram de experiências diversificadas, como produções textuais,

Zaca - Educador Físico

CREF - 016912G/RS

robinson.giraldi@bol.com.br



A IMPORTÂNCIA DO TREINAMENTO DE FORÇA NO CONTROLE DO DIABETES

O treinamento de força tem se mostrado uma ferramenta extremamente eficaz no controle e manejo do diabetes, especialmente no diabetes tipo 2. Essa modalidade de exercício vai muito além do ganho de massa muscular ou da melhora estética, exercendo um papel fundamental na regulação metabólica, no controle glicêmico e na promoção da saúde geral. Para pessoas diabéticas, a prática regular de exercícios resistidos pode representar uma estratégia poderosa para melhorar a qualidade de vida e reduzir complicações associadas à doença.

Um dos principais benefícios do treinamento de força está na melhora da sensibilidade à insulina. Durante e após o exercício, a musculatura aumenta significativamente a captação de glicose da corrente sanguínea, auxiliando na redução dos níveis de açúcar no sangue. Com o passar do tempo, o organismo se torna mais eficiente em utilizar a insulina disponível, reduzindo a resistência insulínica, que é uma das principais características do diabetes tipo 2.

Além disso, o aumento da massa muscular proporciona benefícios metabólicos duradouros. O músculo esquelético é um dos tecidos mais importantes para o armazenamento e utilização de glicose. Quanto maior a quantidade de massa muscular funcional, maior será a capacidade do organismo de captar glicose de forma eficiente. Isso torna o treinamento de força uma estratégia importante não apenas para o controle da glicemia, mas também para a prevenção da progressão da doença.

Outro aspecto importante é a melhora da composição corporal. Muitas pessoas diabéticas apresentam excesso de gordura corporal, especialmente gordura visceral, que está diretamente associada ao aumento da inflamação sistêmica e ao agravamento da resistência à insulina. O treinamento de força contribui para a redução da gordura corporal e favorece um metabolismo mais saudável, diminuindo fatores de risco cardiometabólicos.

O treinamento resistido também desempenha papel essencial na preservação da funcionalidade e da autonomia, principalmente em pessoas acima dos 40 anos. O diabetes, quando mal controlado, pode acelerar a perda de massa muscular e comprometer força, equilíbrio e mobilidade. Com um programa de treinamento bem estruturado, é possível preservar a capacidade funcional, reduzir o risco de quedas e melhorar a disposição para as atividades diárias.

Outro benefício relevante está na proteção cardiovascular. Pessoas diabéticas possuem risco aumentado para doenças cardiovasculares, como hipertensão, infarto e AVC. A prática regular de treinamento de força, quando associada a hábitos saudáveis, pode contribuir para a melhora da pressão arterial, do perfil lipídico e da saúde vascular, promovendo uma proteção significativa ao sistema cardiovascular.

Por fim, é importante destacar que o treinamento de força deve ser realizado de forma individualizada, respeitando o nível de condicionamento, a idade, o controle glicêmico e possíveis complicações associadas ao diabetes. Com acompanhamento profissional adequado, essa prática se torna segura, eficiente e altamente benéfica. Mais do que um recurso para melhorar o físico, o treinamento de força é uma ferramenta terapêutica indispensável para pessoas diabéticas que buscam mais saúde, autonomia e longevidade.

Produtor tem até 10 de julho para fazer a Declaração Anual de Rebanhos

A Secretaria Estadual da Agricultura, Pecuária, Produção Sustentável e Irrigação (SE-API) prorrogou, em caráter excepcional, até 10 de julho, o prazo para a Atualização Cadastral das Explorações Agropecuárias e para a Declaração Anual de Rebanhos 2026. A medida foi oficializada por meio da Instrução Normativa nº 05/2026, publicada no Diário Oficial do Estado na segunda-feira (29/6).

A declaração é obrigatória para todos os produtores rurais que pos-

suem animais de interesse da Defesa Sanitária Animal no Rio Grande do Sul. Devem ser informados os rebanhos existentes na propriedade, incluindo bovinos, bubalinos, equinos, asininos, muare, ovinos, caprinos, suínos, aves, peixes, abelhas e outras espécies previstas na legislação estadual.

As informações fornecidas pelos produtores são fundamentais para manter atualizado o cadastro pecuário do Estado, subsidiar as ações de vigilância sanitária e fortalecer os programas de prevenção, controle e erradicação de doenças animais. Os dados também contribuem para a rastreabilidade da produção, ampliam a segurança sanitária e ajudam a manter os mercados consumidores para os produtos de origem animal do Rio Grande do Sul.

Gurias do Yucumã correm risco de encerrar as atividades por falta de recursos financeiros

Mesmo apresentando bons resultados esportivos e sociais, o projeto Gurias do Yucumã, sediado no distrito de São Pedro, em Tenente Portela, corre o risco de parar por

falta de recursos financeiros.

O alerta é do coordenador da iniciativa, o professor aposentado Ildo Scapini, que se emociona ao comentar as dificuldades enfrentadas para manter as equipes em

atividade. Segundo ele, apesar da dedicação das atletas e da importância do projeto para a divulgação do Município e da região, os custos têm se tornado cada vez mais difíceis de suportar.

Como exemplo, Ildo Scapini citou a viagem do fim de semana passado, quando a delegação partiu de Tenente Portela na noite de sábado (27/6), sem parada programada durante o trajeto, para chegar cedo no domingo (28/6), em São Leopoldo. Ele disse que o café da manhã seria servido dentro do próprio ônibus, porque a equipe tinha

horário marcado para se apresentar no Estádio Cristo Rei. Às 10h30, o selecionado portelense entrou em campo e goleou o Aimoré por 8 a 0. Após a partida, a comissão técnica e as atletas almoçaram e, em seguida, começaram o retorno a Tenente Portela.

De acordo com o levantamento apresentado pelo professor, somente esta viagem teria uma despesa de aproximadamente R\$ 6,2 mil. O valor incluiu R\$ 5 mil pelo ônibus fretado, R\$ 300 do café da manhã e R\$ 900 do almoço. A Federação Gaúcha de Futebol (FGF) repas-

sa uma ajuda de custo de R\$ 1,2 mil – o que deixou uma diferença de cerca de R\$ 5 mil apenas neste compromisso.

Diante desse cenário, Ildo Scapini afirma que está cada vez mais difícil manter o projeto. Segundo ele, sem apoio, incentivo e recursos financeiros, a continuidade das atividades fica comprometida. — É praticamente impossível seguir com um projeto que tanto divulga o Município de Tenente Portela e a região. Sem apoio, sem incentivo e sem recursos, teremos que encerrar as atividades logo, logo — lamentou.



Foto: Divulgação | Gurias do Yucumã

Um dos bons resultados esportivos deste ano é a campanha no Gauchão Feminino Sub-20

Programa de recuperação de pastagens beneficia produtores de leite de Tenente Portela

Setenta e quatro produtores de leite de Tenente Portela foram contemplados pelo Programa de Recuperação de Pastagens e participaram, na terça-feira (30/6), da assinatura dos contratos e do recebimento das autorizações para retirada dos insumos. O ato foi

Durante o evento, o vice-prefeito Claudenir Scherer destacou que a Administração Municipal tem ampliado os investimentos voltados ao fortalecimento do setor agropecuário, por meio de programas e ações que contribuem para o desenvolvimento das propriedades rurais.



Foto: Divulgação | ASCOM Tenente Portela

Produtores participaram da assinatura dos contratos e do recebimento das autorizações para retirada dos insumos

realizado no Centro Cultural.

Cada beneficiário receberá seis sacas de adubo, em uma iniciativa que busca qualificar as áreas de pastagem, aumentar a produtividade das propriedades e fortalecer a atividade leiteira no Município.

O programa é viabilizado com recursos da Consulta Popular 2018/2019, somando R\$ 70 mil em investimentos. Do montante, R\$ 35 mil são oriundos do Governo do Estado e R\$ 35 mil correspondem à contrapartida da Administração Municipal. Com os contratos formalizados, os produtores já podem retirar os insumos junto à Secretaria Municipal de Agricultura e Meio Ambiente.

— O apoio à atividade leiteira impulsiona o desenvolvimento, contribuindo para a geração de renda, o fortalecimento da agricultura familiar e a permanência das novas gerações nas propriedades rurais — acrescentou.

O secretário municipal de Agricultura e Meio Ambiente, José Rubens dos Santos, destacou que a iniciativa oferece suporte direto aos produtores. Segundo ele, essa ação colabora para a recuperação das áreas de pastagem, aumenta a eficiência da atividade leiteira e promove a sustentabilidade das propriedades.

A solenidade contou com a presença de autoridades locais, de representantes da Emater-Ascar, de entidades parceiras e dos beneficiários.

Previsão do Tempo

para Tenente Portela

| SEXTA-FEIRA | SÁBADO | DOMINGO | SEGUNDA-FEIRA |
|-------------|------------|-------------|---------------|
| | | | |
| 7°C 11°C | 6°C 14°C | 10°C 20°C | 9°C 16°C |

Fonte: Climatempo

GAUCHÃO SUB-20

Um dos bons resultados esportivos deste ano é a campanha no Gauchão Feminino Sub-20. As Gurias do Yucumã ocupam a terceira posição do grupo único – atrás de Internacional e Grêmio. Os três times já garantiram vaga nas semifinais da competição organizada pela Federação Gaúcha de Futebol (FGF).

Em quatro jogos na primeira fase, o selecionado portelense acumula três vitórias e uma derrota. Até o momento, foram 19 gols marcados e cinco sofridos. A artilheira do torneio é Valentina Rojas, da equipe rubro-negra. A atacante balançou as redes adversárias em 14 oportunidades.

A partir das 14 horas de domingo (5/7), as Gurias do Yucumã enfrentam o Grêmio. A partida ocorrerá no distrito de São Pedro e é válida pela rodada derradeira da primeira fase. O último semifinalista sairá do confronto em Gravataí, entre Doutor Salomé Goulart Raiz e AEF de Estrela.

CASHBACK OURO E PRATA

COMPRE NA OURO E PRATA E RECEBA PARTE DO SEU DINHEIRO DE VOLTA EM FORMA DE CRÉDITO PARA USAR NAS PRÓXIMAS VIAGENS.

FAÇA SEU CADASTRO

ESCOLHA SEU DESTINO

COMPRE SEUS INGRESSOS

ACRÉDITE O VALOR NAS SUAS CONTA

TROQUE SEUS CRÉDITOS POR DIÁRIAS

VÁ VIAJAR

Cadastre-se em fidelidade.ouroeprata.com

**VIAGEM
OURO E PRATA**

No site municipal/MS não é possível resgatar os créditos no presencial, apenas no site.